

Tampere Veijanmäenkatu 4 tarkkuusinventointi 2013



Hannu Poutiainen
Jasse Tiilikkala



Tilaja: Jaana Junkkari

Sisältö

Perustiedot	2
Inventointi	4
Tulos	6
Koekuopat	7
Muinaisjäännöstiedot	11
TAMPERE VEIJANMÄENKATU	11
Pitäjänpitääntoite	12

Kansikuva: Tutkimusalue tontin koillisosassa.

Perustiedot

Alue: Tampere Ristinarkku. Tontti osoitteessa Veijanmäenkatu 4.

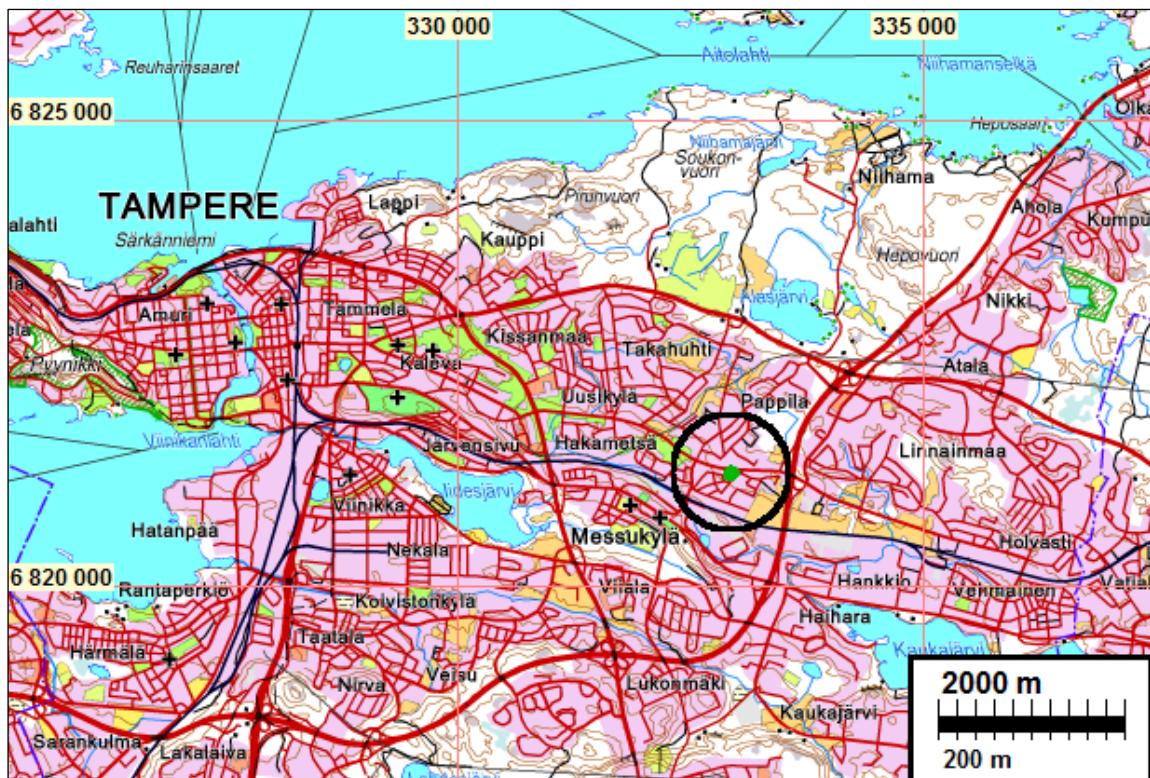
Tarkoitus: Selvittää sijaitseeko tontilla Veijanmäenkatu 4 kiinteitä muinaisjäännöksiä.

Työaika: Toukokuu 2013

Kustantaja: Jaana Junkkari

Tekijät: Mikroliitti Oy: Hannu Poutiainen ja Jasse Tiilikka

Tulokset: Tutkimusalueelta ei tunnettu ennestään kiinteitä muinaisjäännöksiä. Tontilla suoritettussa tarkkuusinventoinnissa tehdyissä koekuopissa havaittiin merkkejä rautakautisesta asuinpaikasta. Tontilla sijaitsee kiinteä muinaisjäännös.

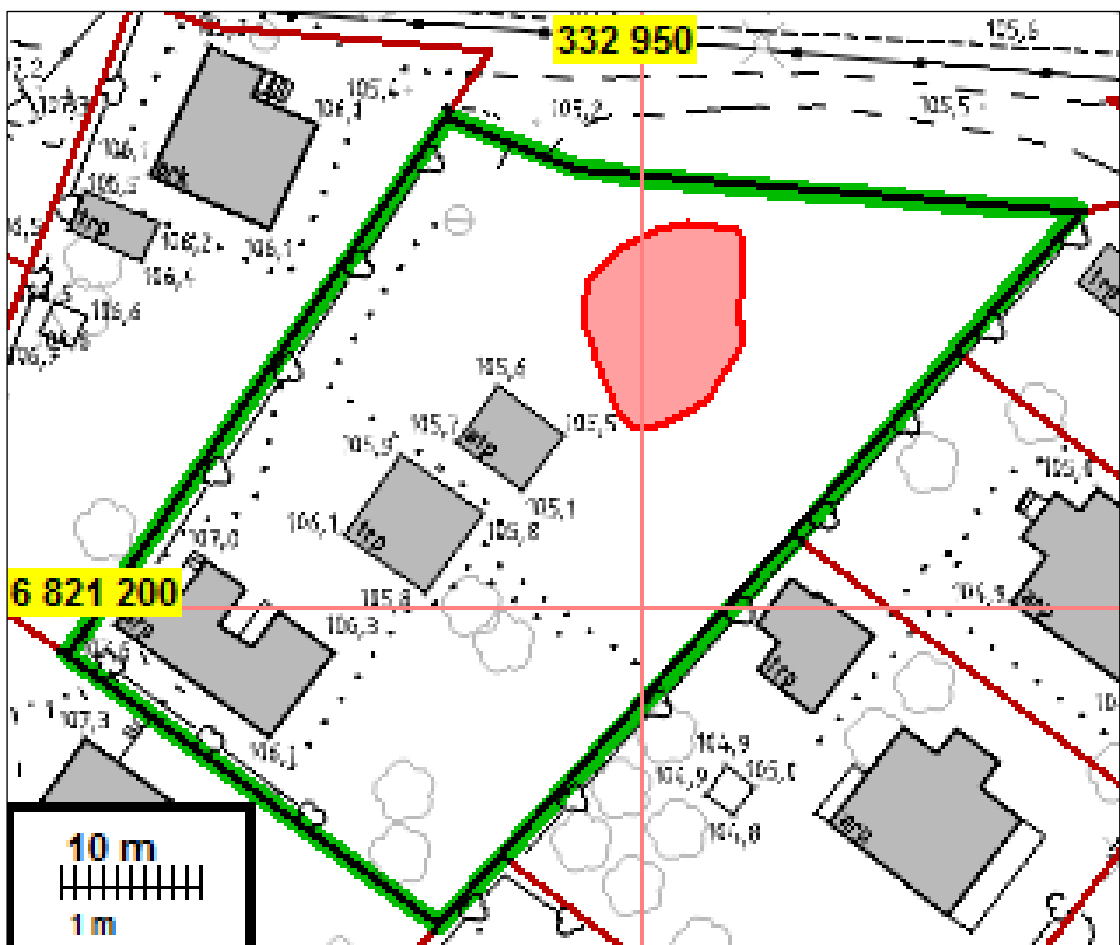


Tutkimusalue on mustan ympyrän sisällä.

Selityksiä: Koordinaatit, kartat ja ilmakuvauotteet ovat ETRS-TM35FIN koordinaatistossa (Euref). Kartta ja ilmakuvapohjat Maanmittauslaitoksen maastotietokannasta keväällä 2013 ellei toisin mainittu. Valokuvia ei ole talletettu mihinkään viralliseen arkistoon eikä niillä ole mitään kokoelmatunnusta. Valokuvat digitaalisia. Valokuvat ovat tallessa myös Mikroliitti Oy:n serverillä. Kuvaaja: Hannu Poutiainen



Tutkimusalue on rajattu vihreällä. Lähikohteet merkitty symbolein ja numeroin.



Tutkimusalue on rajattu vihreällä. Veijanmäenkatu rautakautisen asuinpaikan muinaisjäännösrajaus tarkkuusinventoinnissa tehtyjen havaintojen perusteella.

Inventointi

Tampereella osoitteessa Veijanmäenkatu 4 sijaitsevalle kiinteistön osalle on suunnitteilla uusia rakennuspaikkoja. Suunnitelmien johdosta Pirkanmaan maakuntamuseo on edellyttänyt tontilla tehtäväksi muinaisjäännösinventoinnin. Tontilla ei tunneta ennestään kiinteitä muinaisjäännöksiä, mutta tontin lähialueella tunnettujen rautakaudelle ajoittuvien kiinteiden muinaisjäännösten, sekä irtolöytöjen perusteella alueella on mahdollista sijaita em. kalmistoihin liittyviä jäänteitä.

Osoitteessa Veijanmäenkatu 4 (Tampere) suoritettavan tarkkuusinventoinnin Jaana Junkkari tilaisi Mikroliitti Oy:ltä. Maastotyöt tekivät Hannu Poutiainen ja Jasse Tiilikkala toukokuussa 2013 hyvissä olosuhteissa.

Tutkimusalueelta ei tunneta ennestään kiinteitä muinaisjäännöksiä, mutta sen lähiympäristössä tunnetaan rautakaudelle ajoittuvia muinaisjäännöksiä. Tutkimusalueena olevan tontin viereisiltä tonteilta on löytynyt rautaisia keihäänkärkiä, mikä voi viitata rautakautiseen kalmistoon alueella. Tunnettuja rautakautisia kalmistoja tutkimusalueen läheisyydessä ovat (20) Kukkojenkivenmäki Mjtunnus: 837010020, (21) Pappulanmäki Mjtunnus: 837010021), (22) Veijankuja Mjtunnus: 837010022. (Suluissa numerot, jotka viittaavat sivun 3 karttaan.)

Tontti oli inventoinnin maastotyöajankohtana kokonaan peitteistä maastoa lukuun ottamatta pihatietä. Tontilla on kaksi vanhaa asuinrakennusta, puutarhaa ja nurmikkoja sekä yhden hiljattain puretun huonokuntoisen vajan jäännöksiä. Toinen vanhoista rakennuksista on tontin korkeimmalla kohdalla. Nurmikko on jokseenkin tasaista aluetta, jolla kasvaa muutaman kymmenen vuoden ikäisiä puita. Maaperä alueella on etupäässä hiekka- ja hietamoreenia, jonka pintakerros on humuksen sekaista niin puutarhassa, kuin nurmikkoalueellakin.

Tarkkuusinventoinnin menetelminä käytettiin koekuopitusta, kairausta ja metallinilmaisinetsintää. Alueelle kaivettiin 9 koekuoppaa. Lisäksi tehtiin maanäytekairausta tihein välein sekä varsin kattava metallinilmaisinetsintä. Lisäksi aluetta kuvaaviin vanhoihin karttoja, mutta niiden avulla ei saatu alueesta mitään mainittavia havaintoja.



Tutkimusaluetta tontin länsiosassa.



Tutkimusaluetta tontin eteläosassa.



Tutkimusaluetta pihatien kohdalla.



Rautakautista asuinpaikkaa nurmikkoalueella.



Koekuoppaa dokumentoidaan.

Tulos

Tontin alueella tehdyissä maastotyössä todettiin merkkejä rautakautisesta muinaisjäännöksestä ainakin kahdessa vierekkäisessä koekuopassa (nrot 4 ja 5) nurmikkoalueella tontin koillisosassa. Yhdessä koekuopassa oli palanutta savea ja/tai keramiikkaa. Koekuopassa nro 5 todettiin lisäksi muokkauskerroksen alapuolella jäännöksiä kulttuurikerroksesta tai ristiinkynnöstä. Rakenteita ei tavattu koekuopissa eikä kairauksissa. Pienialaiset muokkauskerroksen alapuoliset rakenteiden jäännökset ovat kuitenkin vaikeasti löydettäviä, joten periaatteessa on mahdollista, että sellaisia olisi voinut alueella säilyä.

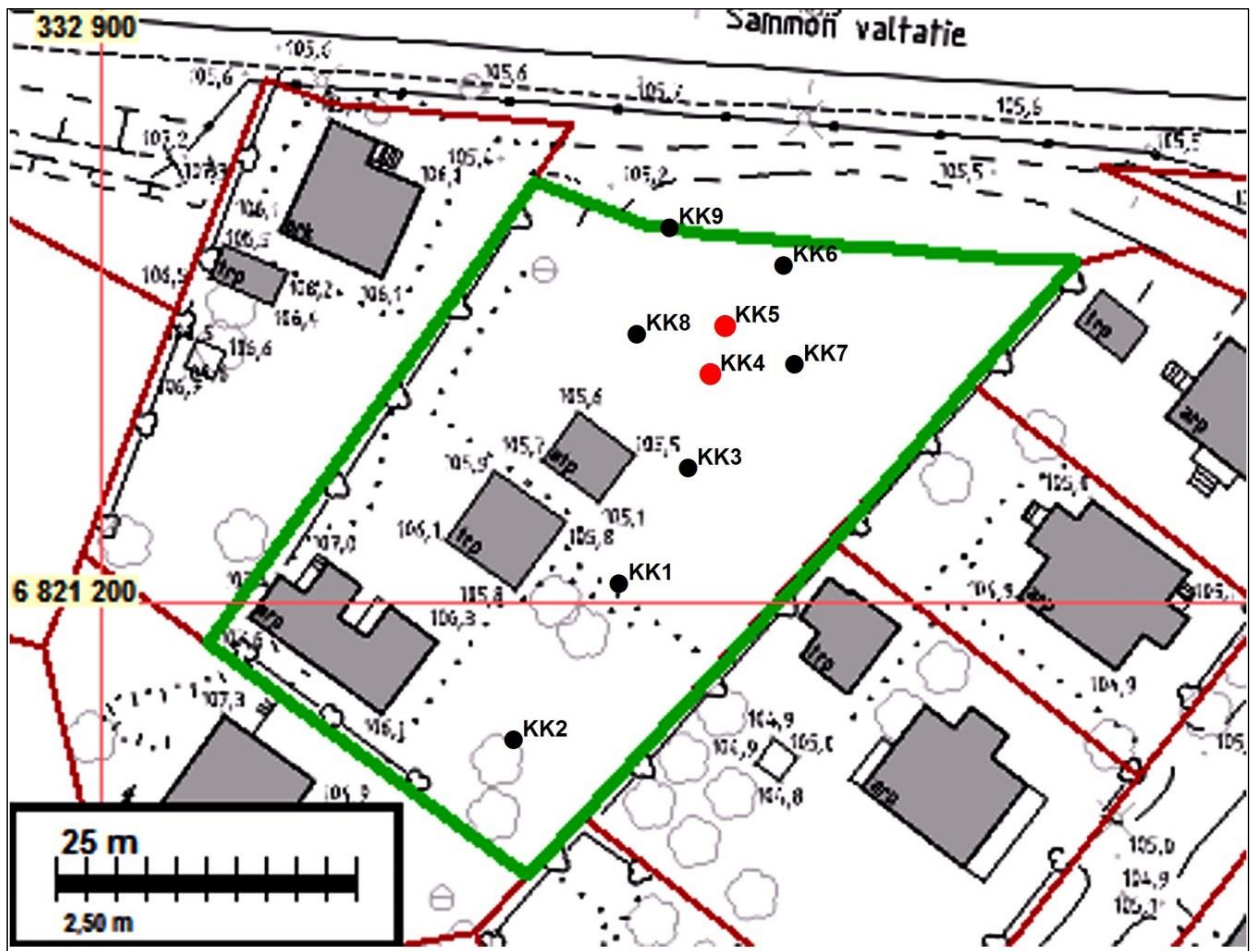
Metallinilmaisinsinnässä ei paljastunut mitään esimerkiksi kalmistoon viittaavia rautakautisia esineitä, joten todennäköisimmin kyseessä on rautakautisen asuinpaikan jäännös tai osa sellaisesta.

Tontin alueella suoritetun tarkkuusinventoinnin tulosten perusteella Veijanmäenkatu 4:ssä sijaitsevan tontin pohjoisosassa on osittain säilynyt rautakautinen asuinpaikka. Tarkkuusinvennoinnissa tehtyjen koekuoppa havaintojen perusteella muodostettu muinaisjäännösrajaus on esitetty sivun 3 kartassa.

13.6.2013

Hannu Poutiainen
Jasse Tiilikkala

Koekuopat



Tutkimusalue on rajattu vihreällä. Koekuopat on merkitty mustilla pisteillä ja numeroin. Koekuopat, joissa jäännöksiä rautakauden asuinpaikasta on merkitty karttaan punaisella.

Koekuoppaluettelo:

KK nro.	Syv. cm	Huomiot	Löydöt
1	55	Maa-aines sekoittunut	<ul style="list-style-type: none"> - punertavia selkeitä tiilenpaloja 15 kpl - punaruskeita pehmeämpiä todennäköisesti myös tiilen paloja 10 kpl - palanutta luuta 3 kpl - lasitettua punasavikeramiikka 1 kpl - fajanssia 1 kpl - nauloja tai niiden kappaleita 10 kpl - palamatonta luuta 5 kpl - lasia 5 kpl
2	42	Maa-aines sekoittunut	<ul style="list-style-type: none"> - tiiltä - lasinpala 1kpl
3	40	Maa-aines sekoittunut	<ul style="list-style-type: none"> - betonia 3 kpl- iso rautanaula 1 kpl - lasia 2 kpl - palamatonta luuta 1 kpl - naulan katkelma 1 kpl- tiiltä 3 kpl

			-fajanssia 3 kpl
4	42	Maa-aines sekoittunut	<ul style="list-style-type: none"> - modernia kirkasta tasolasia 3 kpl - kupariseksinen nappi 1kpl - fajanssia 1 kpl - harmaanruskeaa, karkeasekoitteista rautakauden-tyypin keramiikkaa, ei dreijattu 1kpl
5	>40	<p>Kyntökerrok- sen/sekoittuneen maan paksuus noin 38 cm, kerros multaista hiek- kaa. Pohjamaa hienoa hiekkää.</p> <p>Kyntökerrok- sen/sekoittuneen maan pohjaosiin saakka löy- töinä mm. tiiltä ja fa- janssia, todennäköi- simmin historiallinen kyntö on vaikuttanut kerrokseen aina lähelle pohjamaan pintaa</p> <p>Pohjamaan hiekassa havaittavissa mahdolli- sia merkkejä ristiinkyn- nöstä, kyseisessä ker- roksessa puhtaan hie- kan rajalla havaittiin kaksi erittäin rapautu- nutta kiveä</p> <p>Koekuopan pienestä koosta johtuen ristiin- kynnön tai muinaispel- lon olemassaoloa alu- eella ei voi pitää var- mana.</p>	<ul style="list-style-type: none"> - vaaleanpunaruskeaa, hiekkasekoitteista palaa palanutta savea tai tiiltä 16 kpl - palaa punertavaa kovaa tiiltä, sekoitteena hiekkää ja orgaanista ainetta 21 kpl - n. 1,5x1,5 cm pala rautakaudentyypistä kera- miikkaa, ruskeanharmaa pinta ja sisäosa, sekoite karkeaa hiekkää tai kivimurskaa, ei dreijausta 1 kpl - rautakaudentyypin keramiikkaa (mahdollisesti samaa) 3kpl - tasapintaista ja hiekkasekoitteista keramiikkaa, pinta punertavanvaaleanruskea, sisäosa harmaan- ruskeaa 2 kpl - ruostunutta pellin palaa 4 kpl - pieni levynpala metallia 1kpl - pieni pala kuonaa 1 kpl - piitä 1 kpl - fajanssia 8 kpl - palamatonta luuta 5 kpl - palanutta luuta 1kpl - pientä palaa punasavikeramiikkaa 4 kpl - kirkasta tasolasia kpl 5 - ruskeaa lasia 3 kpl - maidonvalkoista lasia 1 kpl - naulan katkelmaa 3kpl
6	46	Maa-aines sekoittunut, alaosassa mahdollista kulttuurikerrosta, hiiltä, rapautuneita kiviä	<ul style="list-style-type: none"> - posliinia 1kpl - fajanssia 1kpl - punasavikeramiikkaa, joista toisessa tummanrus- kea lasite 2kpl - läpinäkyvää kirkasta tasolasia 3 kpl - resentti metallia - tiiltä, hiekkasekoite vaaleanpunaruskeita 7kpl - mahdollista tiiltä tai palanutta savea, orgaaninen sekoite, kohtalaisen paljon hiekkää sekoitteena 1 kpl - pieni pala massaltaan harmaata savea, mahdoli-

			sesti pala rautakaudentyypistä keramiikkaa vaalean harmaanruskea pala palanutta savea, hieman hiekkaa sekoitteena. 1 kpl
7	35	Maa-aines sekoittunut	- palamatonta luuta 3kpl - rautaesineen kappale 1kpl - palaa punasavikeramiikkaa 2kpl
8	50	Maa-aines sekoittunut	- palanutta luuta 1kpl - kirkas resentti tasolasi 1kpl - fajanssia 2 kpl - punasavikeramiikkaa 1kpl - rautanaula 2 kpl - palamatonta luuta 1kpl - tiilenpalaa 8 kpl
9	30	Maa-aines sekoittunut	- palanutta luuta 1kpl - punasavikeramiikkaa 1 kpl - fajanssia 2 kpl - kirkasta lasia 2 kpl - valkoista muovia 1kpl - kuonaa 1 kpl - tiilen palaa 14 kpl - rautanaulaa 3kpl



Koekuoppa 5.

Mahdollista kulttuurikerrosta tai ristiinkyntöjälkeä sekoittuneen kerroksen alapuolella

Koekuoppalöytöjä:



Koekuoppa 1.

Tiilenpaloja, palanutta luuta, lasitettua punasavikeramiikka, fajanssia, nauvoja tai niiden kappaleita, palamatonta luuta, lasia.



Koekuoppa 3.

Betonia, iso rautanaula, lasia, palamatonta luuta, naulan katkelma, tiiltä, fajanssia.



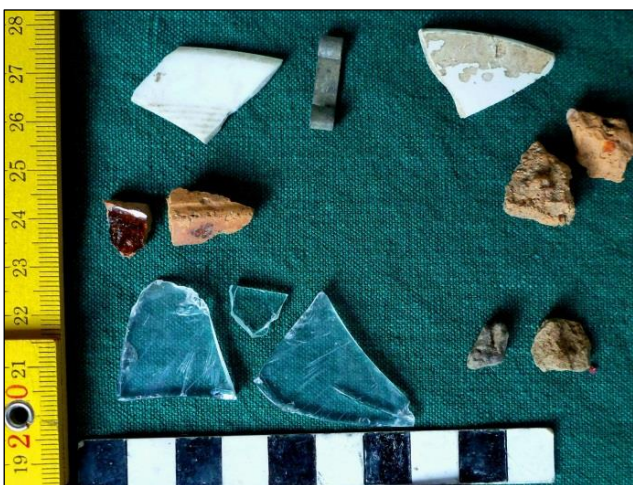
Koekuoppa 4.

Rautakautista keramiikkaa



Koekuoppa 5.

Rautakautista keramiikkaa, palanutta savea ja palanutta luuta.



koekuoppa 6.

Posliinia, fajanssia, punasavikeramiikkaa (lasite), läpinäkyvää kirkasta tasolasia, resenttiä metallia, tiiltä, pieni pala mahdollisesti pala rautakaudentyypistä keramiikkaa



Koekuoppa 7.

Rautaesineen katkelma, punasavikeramiikkaa, palanutta luuta, palamatonta luuta.



Koekuoppa 8.

Palanutta luuta, kirkasta tasolasia, fajanssia, punasavikeramiikkaa, rautanauvoja, palamatonta luuta, tiiltä.



Koekuoppa 9.

Palanutta luuta, punasavikeramiikkaa, fajanssia, kirkasta lasia, valkoista muovia, kuonaa, tiiltä rautanauvoja.

Muinaisjännöstiedot

TAMPERE VEIJANMÄENKATU

Mjtunnus:

Rauh.lk: 2

Ajoitus: rautakautinen

Laji: asuinpaikka

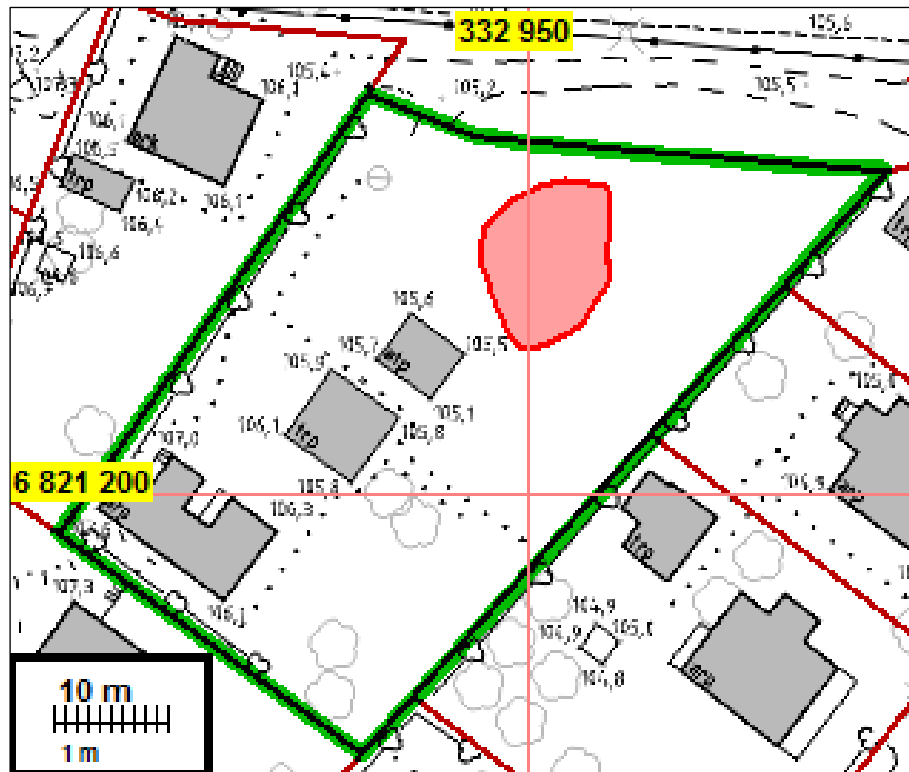
Koordin: N: 6821 221 E: 3329 51
P: 6824 083 I: 3333 055

Tutkijat: Poutiainen & Tiilikkala 2013 inventointi

Sijainti: Paikka sijaitsee Tampereen asemalta 4,9 km itään. Osoitteessa Veijanmäenkatu 4 sijaitsevan tontin pohjoinen tontinosa.

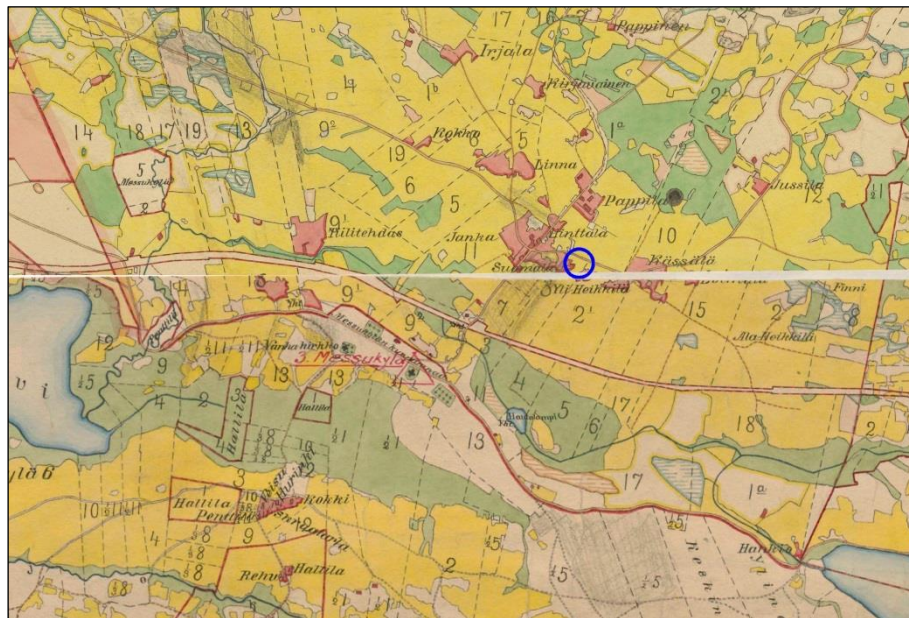
Huomiot: Osoitteessa Veijanmäenkatu 4 sijaitsevalle tontille tehtiin tarkkuusinventoinnissa yhteensä 9 koekuoppaa. Kahdessa kuopassa, tutkimusalueen pohjoisosassa havaittiin rautakautista keramiikkaa, sekä toisessa kuopista oli havaittavissa jäänteitä kulttuurikerroksesta tai ristikynnöstä. Tontin alueella tehdyissä tutkimuksissa ei havaittu mitään rakenteita. Muita löytöjä olivat

Löytöjen ja havaintojen perusteella kyseessä on mahdollisesti rautakautisen asuinpaikan jäännös



Tutkimusalue on rajattu vihreällä ja vuoden 2013 tarkkuusinventoinnin perusteella esitetty muinaisjäännösrajaus merkitty punaisella.

Pitäjänpitääntaote



Ote Messukylän pitäjänkartasta 1800- lopulta. Tutkitun alueen sijainti merkitty sinisellä ympyrällä.